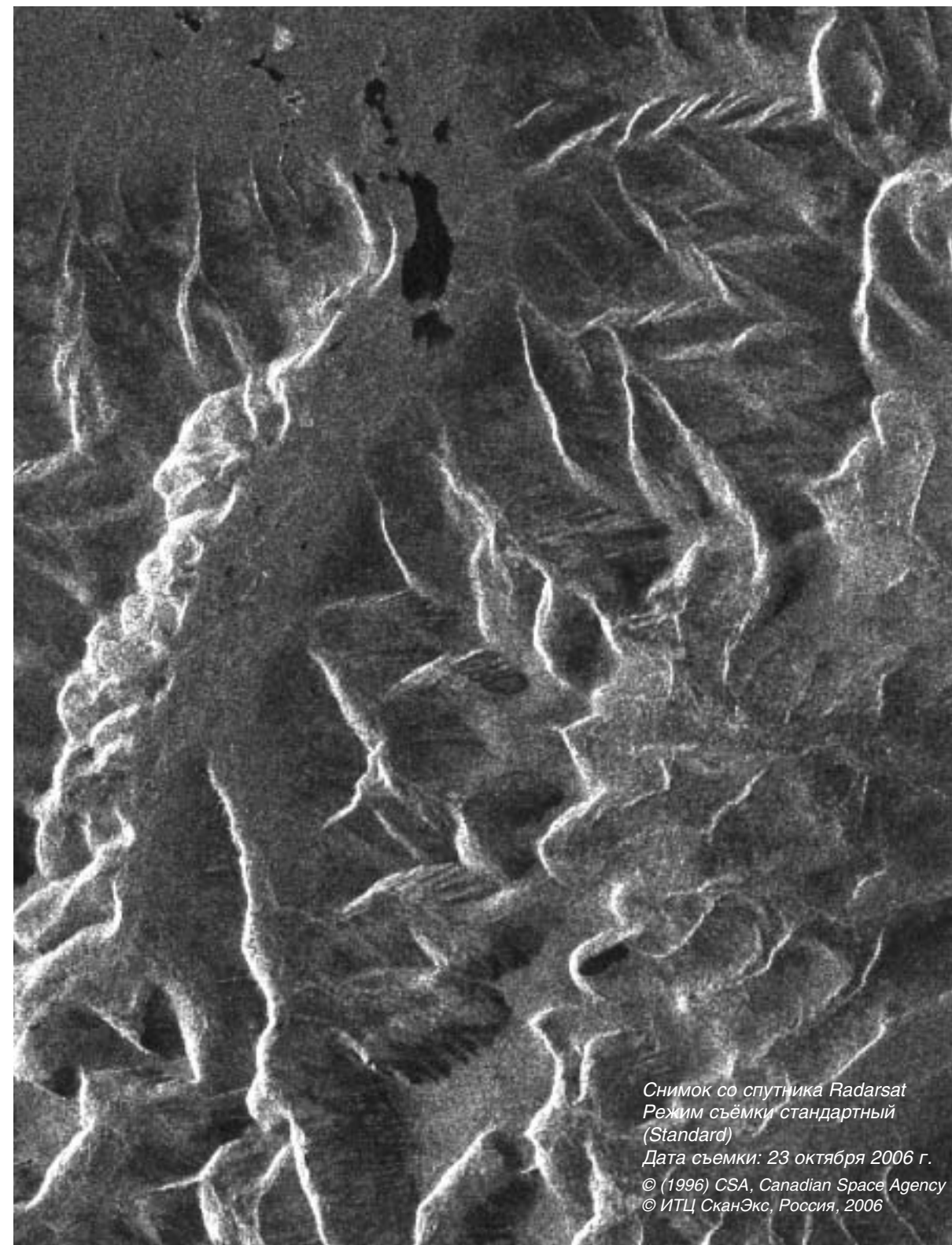
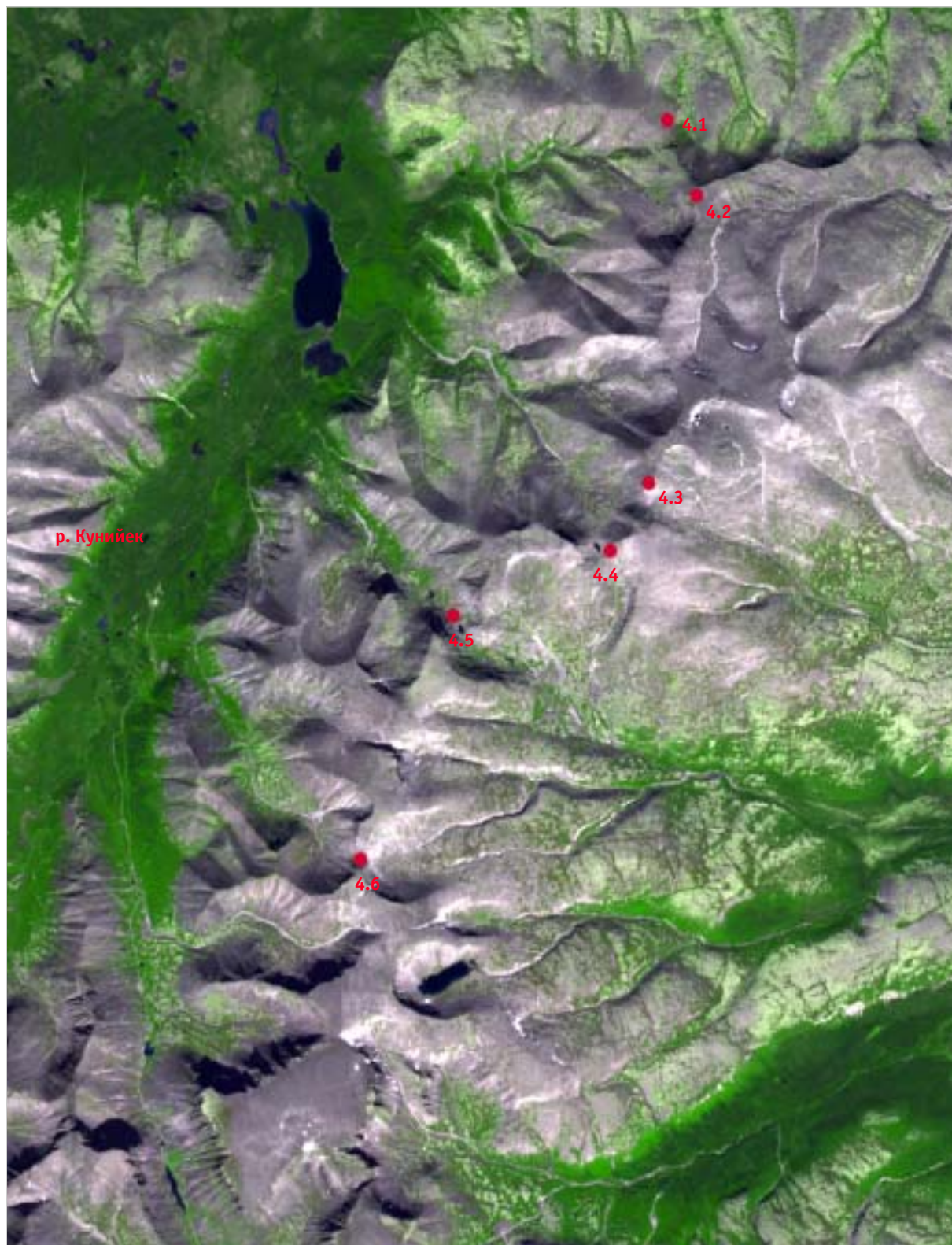


4. Массивы Лявочорр, Партомчорр и Рисчорр





Хребет очень сильно расчленен: высокие вершины чередуются с низкими и несложными перевалами. Простейший способ преодоления — перевал Умбозерский (н/к), к которому из долины Кунийок ведет старая дорога. От хребта на восток отходят многочисленные отроги, полого спускающиеся к Умбозеру. С запада массив ограничен глубокой долиной реки Кунийок, с севера — границей Хибинских тундр, притоками реки Куна. С востока к Умбозеру с хребта стекают реки Каскаснюйок, Майвальтайок, Кальйок, Горйок (Перевальная), на запад в долину реки Кунийок — Рисйок, Партомйок, Лявойок и Северный Лявойок. С юга массив выходит к плато вершины Кукисвумчорр.

Узлом северной цепи гор является массив Лявочорр, обрывающийся во все стороны огромными цирками. Долина реки Северная Лявойок отсекает от Лявочорра массив Северный Лявочорр. От узловой вершины Центральный Лявочорр на восток уходит массив Валлепахк, границей между массивами служит перевал Обманый. Восточное продолжение главной вершины массива Лявочорр — цепь гор Суолуайв и Намуайв, разделенных между собой меридиональными ущельями, соединяющими долины рек Кальйок и Майвальтайок.

Границей массива Лявочорр с юга служит долина Майвальтайока, перевал Северный Партомчорр и долина Лявойока. Южнее этой границы расположен массив Партомчорр, в котором выделяется вершина Партомчорр с перевалами Северный и Южный Партомчорр. Восточный склон Партомчорра переходит в хребет Восточный Партомчорр, на юге — в вершину Партомчорр.

Массив Рисчорр отделен от Партомчорра низким Умбозерским перевалом, а от лежащего еще южнее массива Кукисвумчорр — Южным перевалом Рисчорра. Самая южная вершина массива — гора Каскаснючорр — отделена от основного массива ущельем Северного перевала Рисчорра.

Интересны как сквозные проходы перевалов, так и кольцевые маршруты через несколько перевалов и вершин. Например:

- перевалы Южный и Северный Рисчорр через вершину Каскаснючорр из долины реки Кунийок;
- перевалы Южный и Северный Партомчорр через вершину Партомчорр из долины реки Каскаснюйок;
- траверс вершин массива Лявочорр.

4.1. Перевал Северный Лявочорр (700, н/к)

Перевал Северный Лявочорр расположен между вершинами Лявйок (1047,1) и восточным отрогом горы Северный Лявочорр (787,5). Соединяет долины рек Горйок (Перевальная) и Северный Лявойок.

От озера Пайкунъявр (Гольцовое) подъем проходит по вездеходному следу вдоль правого берега реки Северный Лявойок. До слияния истоков реки Северный Лявойок 2 часа. Далее пологий подъем идет по тропе вдоль левого берега правого истока реки. Отсюда до перевала 1 час. Спуск по этому пути до слияния истоков занимает не более 0,5 часа.

Перевальная седловина — широкая, травянистая. С перевала по гребню можно совершить восхождение на гору Северный Лявочорр (787,5). Подъем проходит по осыпному склону крутизной 30° (30–50 минут). Вершина — пологое плато с триангуляцией.

Спуск с перевала Северный Лявочорр в сторону реки Горйок в верхней части довольно крут, до 30°. По долине Горйок спускаться лучше южным склоном, выбирая травянистые участки. До зоны леса около 4 км. Река Горйок имеет неровную, заваленную моренными отложениями долину.

4.2. Перевал Центральный Лявочорр (909, 1А)

Перевал Центральный Лявочорр расположен между вершинами Лявйок (1047,1) и Лявочорр (1100,5), около первой. Соединяет долины рек Северный Лявойок и Кальйок.

По долине реки Северный Лявойок к старой буровой в перевальном цирке ведет вездеходный след, от которого есть ответвления в долины притоков реки. Из цирка под перевалом на седловину есть три варианта подъема. Первый — в обход скал, расположенных на седловине, справа по крутой, до 30°, местами «живой» осыпи. Такой подъем займет 1,5–2 часа.

Другой вариант подъема на перевал проходит по кулуру в скальной стене, крутизной около 35–40°. Этот путь



Перевал Северный Лявочорр

Вид на седловину перевала Центральный Лявочорр



больше подходит для спуска при прохождении перевала в обратном направлении. Однако нужно учитывать, что этот вариант прохождения перевала камнеопасен.

Прост и безопасен выход на перевал через вершину Лявочорр (1100,5). От старой буровой по осыпи нужно выйти к восточному отрогу вершины Лявочорр, по нему подняться на саму вершину, с которой – пологий спуск к перевалу.

Перевал – довольно широкая классическая седловина. С него по южному гребню можно подняться на гору Лявйок (1047,1), которая расположена между перевалами Северный и Центральный Лявочорр. Подъем проходит по осыпному неширокому гребню средней крутизны (до 20°) и занимает 20 минут.

Спуск с перевала в сторону реки Кальйок по склону, сложенному средней и крупной осыпью, крутизной до 35°. Долина реки Кальйок очень пологая. Примерно в километре от перевала – старая буровая. От перевала до зоны леса около 2 часов.

4.3. Перевал Северный Партомчорр (840, н/к)

Перевал Северный Партомчорр расположен между южным отрогом горы Лявочорр и вершиной Партомчорр (1081,2). Соединяет долины рек Лявйок и Майвальтайок.

Подъем на перевал по долине реки Майвальтайок. Уже в среднем течении реки долина безлесная. Река достаточно многоводна. Дно долины местами заболочено.



Вид на перевалы Северный и Южный Партомчорр со стороны Гольцового озера

Малозаметная тропа проложена по правому берегу. Притоки легко перейти по камням.

После слияния истоков реки Майвальтайок крутизна подъема увеличивается. Более крутые участки чередуются с пологими. Последний перевальный взлет – короткий и некрутой (до 20°). Весь подъем на перевал занимает около 2,5 часов от границы зоны леса. На перевальной седловине озеро, которое в засушливые годы может пересыхать.

Спуск с перевала начинается серпантинном по осыпному склону до 30°. По долине реки Лявйок спуск пологий, по малозаметной тропе, проложенной преимущественно по правому берегу. В зоне леса по левому берегу реки есть вездеходный след. У остатков фундамента дома из скважины бьет небольшой фонтан. От перевала до озера Пайкунъявр (Гольцовое) 2 часа хода.

4.4. Перевал Южный Партомчорр (780, н/к)

Перевал Южный Партомчорр расположен между вершинами Партомчорр (1081,2) и вершиной 1083,2. Соединяет долины реки Лявйок и верхнего левого притока реки Каскаснюйок.

Из долины реки Каскаснюйок перевал не виден. Подниматься к перевалу следует по долине левого притока, устье которого у самой границы зоны леса. Путь не труден, хотя ущелье местами довольно крутое и узкое. Седловина большая, на ней озеро.



Озеро на перевале Южный Партомчорр



Вид на седловину перевала Умбозерский со стороны р. Куньок

Начало спуска в долину реки Лявойок крутое (до 25°). Далее — пологий спуск к озеру Пайкунъявр (Гольцовое) — 2 часа от перевала. Прохождение перевала от слияния (устья) левого притока реки Каскаснюйок до озера Пайкунъявр занимает 4–5 часов.

С перевала можно совершить восхождение на гору Партомчорр (1081,2). Эта вершина пикообразной формы расположена между перевалами Северный и Южный Партомчорр. Есть триангуляционный знак. Подъем на нее с обоих перевалов следует начинать по осыпным склонам со стороны долин Майвальтайок и Каскаснюйок — там положе.

4.5. Перевал Умбозерский (527, н/к)

Перевал Умбозерский — простейший путь от Умбозера в долину Кунийок. Расположен в глубоком ущелье между вершинами Партомпорр (1073,2) и Рисчорр (1017,9). Соединяет долины рек Партомйок и Северный Каскаснюйок. Перевал очень красив и пользуется заслуженной популярностью у туристов. Этим путем с древних времен пользовались саами, перегоняя стада оленей. Перевальная седловина низкая и широкая, но стены ее крутые.

Подход к перевалу с запада идет по долине реки Партомйок по вездеходному следу, который неоднократно переходит реку с берега на берег. На седловине несколько маленьких озер. Спуск на восток пологий. Тропу очень хорошо видно, сброс высоты незначительный.

Каскаснюйок течет в широкой долине, покрытой хорошим хвойным лесом. Горы, обрамляющие долину, по мере приближения к Умбозеру постепенно снижаются и переходят в лесистые холмы. Перед впадением в Тульйок река сильно петляет, постепенно поворачивая к югу, долина сужается — река прорывается через отрог Рышнецк.

При подходе к Умбозерскому перевалу с востока найти перевал из долины Каскаснюйока очень просто, он виден издалека. Хороший лес долины Каскаснюйока позволяет устроить ночлег почти в любом месте.

4.6. Перевал Северный Рисчорр (900, н/к)

Перевал Северный Рисчорр расположен в щели между вершинами Рисчорр (1017,9) и Каскаснючорр (1100). Соединяет исток ручья Рисчорр с правым притоком реки Каскаснюйок.

Путь на перевал начинается от развилки истоков реки Каскаснюйок. По восточному отрогу вершины Каскаснючорр между этими истоками можно выйти в цирк под перевалом. Подъем на перевал крутой (35–40°), но короткий (50 м). Из долины Каскаснюйока перевал виден как правильная треугольная щель.

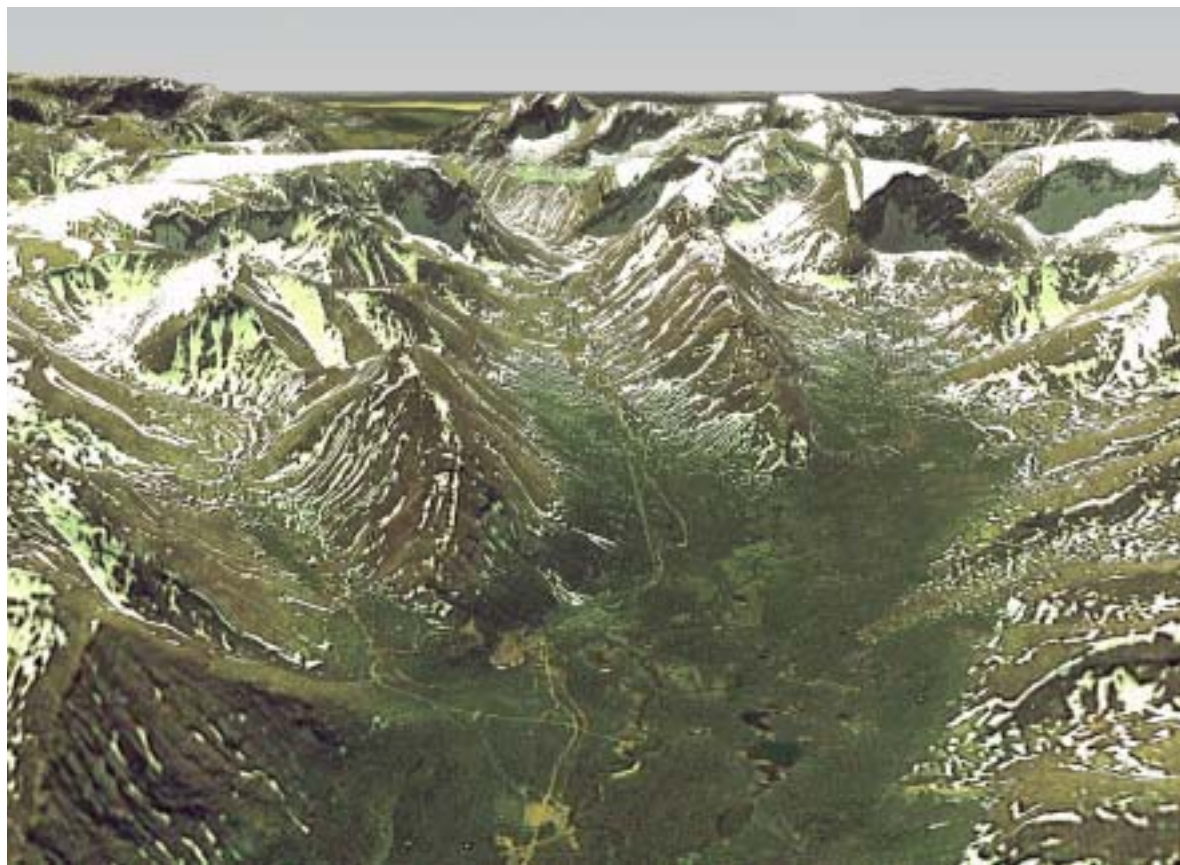
Перевальное ущелье длинное, вытянуто в широтном направлении, с крутыми стенами. Дно забито крупными валунами и снегом, местами дно пересекают осыпные конусы, между ними лежит снег. Тур находится в восточной части ущелья. В щели почти всегда дует ветер.



Перевал Северный Рисчорр



Подъем на седловину перевала Южный Рисчорр



Слияние руч. Рисйок и реки Кунийок
3D-модель местности на основе снимка со спутника Landsat 7

У триангуляции на
Каскаснюнчорре



Спуск по долине ручья Рисчорр проходит по малогабаритной тропе (крутизна до 15°). Каменные россыпи сменяются травянистыми участками. У устья, при впадении ручья Рисйок, верхняя граница леса (1 час от перевала). Здесь развалины домика-вагончика. В 50 м выше устья ручья Рисйок можно перейти на его левый берег к вездеходному следу, по которому спуститься до долины Кунийока. Весь спуск занимает около двух часов.

4.7. Перевал Южный Рисчорр (890, н/к)

Перевал Южный Рисчорр расположен между вершинами Каскаснюнчорр (1100) и вершиной 1023 м на северном отроге массива Кукисвумчорр. Соединяет долины истока ручья Рисйок и правого притока реки Каскаснюйок.

Подъем на перевал начинается от места, где располагался рудник Куэльпорр к северо-западу от подножья горы Куэльпорр. Вдоль правого берега ручья Рисйок вверх по его долине на юго-восток проложен вездеходный след.

По нему начинается плавный набор высоты. Через 50 минут подъема вездеходный след переходит на левый берег ручья. На правом берегу проложена тропа. Через час подъема — слияние ручьев Рисйок и Рисчорр. У развилки — развалины домика-вагончика. Здесь заканчиваются последние мелкие деревья и кустарник.

Под перевалом, в цирке — место, где находилась буровая. Отсюда подъем на перевал проходит по мелкой и средней осыпи крутизной 15°. Набор высоты от конца вездеходного следа до перевальной седловины около 40 минут. Общее время подъема от долины Кунийока — 2,5 часа. Седловина перевала Южный Рисчорр широкая и ярко выраженная.

От перевала можно совершить восхождение на гору Каскаснюнчорр (1100) или через ее вершину спуститься к перевалу Северный Рисчорр. Подъем к вершине проходит справа в обход полуразрушенных скал по мелкой «живой» осыпи. Наверху ровное плато, по которому, двигаясь на север, выходят к триангуляционному знаку (50 минут подъема от перевала). Спускаться с вершины непосредственно на перевал Северный Рисчорр нельзя, так как он представляет собой ущелье с отвесными стенками. Поэтому от триангуляции по осыпному склону 20° спускаются западнее перевала к снежникам в истоках ручья Рисчорр. Оттуда по ущелью выходят к перевальному туру. Кольцевой маршрут из долины Кунийока через Южный и Северный перевалы Рисчорра можно пройти за 5–6 часов.

Спуск с перевала Южный Рисчорр в долину Каскаснюйока на дно цирка 5 минут (крутизна около 25°). Далее для движения вниз следует выйти на пологий отрог горы Каскаснюнчорр и по нему выходить к ручью ниже каньонов.



Камнеломка